

# ПАСПОРТ ИЗДЕЛИЯ РАЗБОРНЫХ МЕТАЛЛИЧЕСКИХ ШКАФОВ СЕРИИ ШРМ



Перед началом сборки обязательно ознакомьтесь с инструкцией.  
Вы, также, можете ознакомиться с подробной видео-инструкцией на нашем сайте  
[paksmet.ru](http://paksmet.ru)

Спасибо! Вы приобрели продукцию нашего предприятия, и мы надеемся, что данное изделие поможет в Вашей деятельности.

Информацию о других производимых нами изделиях можно найти в Internet по адресу: [www.paksmet.ru](http://www.paksmet.ru).

## ПАСПОРТ ИЗДЕЛИЯ

Шкафы для одежды серии ШРМ

(ШРМ-АК, ШРМ-АК/500, ШРМ-АК/800, ШРМ-11, ШРМ-11/400, ШРМ-12, ШРМ-22 У, ШРМ-22/800 У, ШРМ-21, ШРМ-24, ШРМ-24.О, ШРМ-АК-У)

1. Назначение:

Шкафы для одежды серии ШРМ предназначены для хранения одежды и личных вещей.

2. Технические характеристики:

врезными замками «PaksLocks» (Германия). Полимерное покрытие Bihon (Франция).

Таб. Основные технические данные:

Наименование	Габаритные размеры, мм	Габаритные размеры упаковки, мм	Масса нетто, кг	Масса брутто, кг
ШРМ-АК/500	1860x500x500	1900x550x130	29	31
ШРМ-АК	1860x600x500	1900x550x140	32	33
ШРМ-АК/800	1860x800x500	1900x550x150	38	40
ШРМ-11	1860x300x500	1900x550x120	19	20
ШРМ-11 (2 шт.)	1860x300x500	1900x550x150	36	37
ШРМ-11/400	1860x400x500	1900x550x120	24	25
ШРМ-11/400 (2 шт.)	1860x400x500	1900x550x150	47	48
ШРМ-12	1860x300x500	1900x550x120	19	20
ШРМ-12 (2 шт.)	1860x300x500	1900x550x150	36	37
ШРМ-22 У	1860x600x500	1900x550x150	36	37
ШРМ-22/800 У	1860x800x500	1900x550x150	43	45
ШРМ-21	1860x400x500	1900x550x120	28	29
ШРМ-24	1860x600x500	1900x570x150	30	32
ШРМ-24.О	1860x600x500	1900x570x150	33	35
ШРМ-АК-У	1860x500x500	1900x570x130	27	28

3. Правила транспортировки и эксплуатации:

3.1. Шкафы эксплуатируются в офисных и подсобных помещениях.

3.2. Склады для хранения готовой продукции должны быть крытыми и проветриваемыми.

3.3. Продукция в таре должна храниться в местах, защищенных от нагрева, попадания на тару воды, загрязнений и химикатов.

3.4. Запрещается:

- Ударять шкафы друг о друга, о борта транспортного средства и другие твердые выступающие предметы.
- Наступать и наезжать на продукцию
- Мять, пробивать стенки вилами или боковыми захватами автопогрузчиков, другими острыми предметами.
- Перевозить продукцию в транспортных средствах, не приспособленных и не подготовленных для перевозок.

#### 4. Гарантийные обязательства

4.1. Производитель гарантирует исправную работу шкафа при условии соблюдения пользователем п.3., а также правил по транспортировке, хранению и эксплуатации.

4.2. Срок гарантийного обслуживания шкафов 1 год со дня реализации.

4.3. При обнаружении дефектов производственного характера шкаф вместе с паспортом необходимо вернуть производителю для ремонта или замены.

4.4. Все претензии принимаются только при наличии паспорта с отметкой торгующей организации о дате продажи шкафа. При выходе из строя изделия по вине пользователя в случае несоблюдения п. 4 производитель производит ремонт за счет заказчика и только при наличии паспорта.

#### 5. Комплектность поставки:

##### **Комплектность поставки ШРМ-АК, ШРМ-АК/500**

1. Дно - 1 шт.
2. Боковая стенка правая - 1 шт.
3. Боковая стенка левая - 1 шт.
4. Стенка задняя - 1 шт.
5. Крыша - 1 шт.
6. Дверь правая - 1 шт.
7. Дверь левая - 1 шт.
8. Полка - 2 шт.
9. Перегородка - 1 шт.
10. Перекладина - 1 шт.
11. Ось с пластиковым наконечником - 2 шт.
12. Ось с металлическим наконечником - 2 шт.
13. Заглушка перекладки - 2 шт.
14. Замок - 2 шт.
15. Саморез 4,5x13 - 14 шт.
16. Крючок - 4 шт.

##### **Комплектность поставки ШРМ-11, ШРМ-11/400**

1. Дно - 1 шт.
2. Боковая стенка правая - 1 шт.
3. Боковая стенка левая - 1 шт.
4. Стенка задняя - 1 шт.
5. Крыша - 1 шт.
6. Дверь - 1 шт.
7. Полка - 1 шт.
8. Перекладина - 1 шт.
9. Ось с пластиковым наконечником - 1 шт.
10. Ось с металлическим наконечником - 1 шт.
11. Заглушка перекладки - 2 шт.
12. Замок - 1 шт.
13. Саморез 4,5x13 - 12 шт.
14. Крючок - 2 шт.

##### **Комплектность поставки ШРМ-21**

1. Дно - 1 шт.
2. Боковая стенка правая - 1 шт.
3. Боковая стенка левая - 1 шт.
4. Стенка задняя - 1 шт.
5. Крыша - 1 шт.

##### **Комплектность поставки ШРМ-АК/800**

1. Дно - 1 шт.
2. Боковая стенка правая - 1 шт.
3. Боковая стенка левая - 1 шт.
4. Стенка задняя правая - 1 шт.
5. Стенка задняя левая - 1 шт.
6. Крыша - 1 шт.
7. Дверь правая - 1 шт.
8. Дверь левая - 1 шт.
9. Полка - 2 шт.
10. Перегородка - 1 шт.
11. Перекладина - 1 шт.
12. Ось с пластиковым наконечником - 2 шт.
13. Ось с металлическим наконечником - 2 шт.
14. Заглушка перекладки - 2 шт.
15. Замок - 2 шт.
16. Саморез 4,5x13 - 21 шт.
17. Крючок - 4 шт.

##### **Комплектность поставки ШРМ-12**

1. Дно - 1 шт.
2. Боковая стенка правая - 1 шт.
3. Боковая стенка левая - 1 шт.
4. Стенка задняя - 1 шт.
5. Крыша - 1 шт.
6. Дверь - 2 шт.
7. Полка средняя - 1 шт.
8. Перекладина - 2 шт.
9. Ось с пластиковым наконечником - 2 шт.
10. Ось с металлическим наконечником - 2 шт.
11. Заглушка перекладки - 4 шт.
12. Замок - 2 шт.
13. Саморез 4,5x13 - 12 шт.
14. Крючок - 4 шт.

##### **Комплектность поставки ШРМ-22 У, ШРМ-22/800 У**

1. Дно - 1 шт.
2. Боковая стенка правая - 1 шт.
3. Боковая стенка левая - 1 шт.
4. Стенка задняя - 1 шт.
5. Крыша - 1 шт.
6. Перегородка - 1 шт.

6. Дверь - 1 шт.
7. Полка - 1 шт.
8. Перегородка – 1 шт.
9. Перекладина - 1 шт.
10. Ось с пластиковым наконечником - 1 шт.
11. Ось с металлическим наконечником - 1 шт.
12. Заглушка перекладки – 2 шт.
13. Замок - 1 шт.
14. Саморез 4.5x13 - 14 шт.
15. Крючок – 4 шт.

#### **Комплектность поставки ШРМ-24.О**

1. Дно - 1 шт.
2. Боковая стенка правая - 1 шт.
3. Боковая стенка левая - 1 шт.
4. Стенка задняя - 1 шт.
5. Крыша - 1 шт.
6. Дверь - 4 шт.
7. Полка средняя - 1 шт.
8. Полка – 4 шт.
9. Перегородка – 2 шт.
10. Ось с пластиковым наконечником - 4 шт.
11. Ось с металлическим наконечником - 4 шт.
12. Замок - 4 шт.
13. Саморез 4.5x13 - 14 шт.
14. Винт М5х10 – 2 шт.
15. Гайка М5 – 2 шт.

#### **Комплектность поставки ШРМ-АК-У**

1. Дно - 1 шт.
2. Боковая стенка правая - 1 шт.
3. Боковая стенка левая - 1 шт.
4. Стенка задняя - 1 шт.
5. Крыша - 1 шт.
6. Перегородка – 1 шт.
7. Дверь - 1 шт.
8. Полка - 3 шт.
9. Перекладина - 1 шт.
10. Ось с пластиковым наконечником - 1 шт.
11. Ось с металлическим наконечником - 1 шт.
12. Заглушка перекладки – 2 шт.
13. Замок - 1 шт.
14. Саморез 4.5x13 - 12 шт.
15. Крючок – 2 шт.
16. Винт М5х10 – 3 шт.
17. Гайка М5 – 2 шт.

7. Дверь правая - 1 шт.
8. Дверь левая – 1 шт.
9. Полка - 5 шт.
10. Перекладина - 1 шт.
11. Ось с пластиковым наконечником - 2 шт.
12. Ось с металлическим наконечником - 2 шт.
13. Заглушка перекладки – 2 шт.
14. Замок - 2 шт.
15. Саморез 4.5x13 - 14 шт.
16. Крючок – 2 шт.

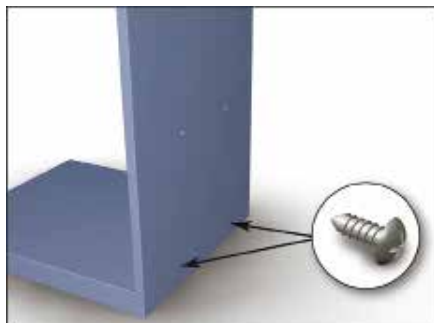
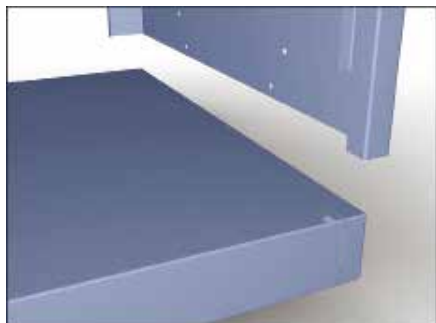
#### **Комплектность поставки ШРМ-24**

1. Дно - 1 шт.
2. Боковая стенка правая - 1 шт.
3. Боковая стенка левая - 1 шт.
4. Стенка задняя - 1 шт.
5. Крыша - 1 шт.
6. Дверь правая - 2 шт.
7. Дверь левая – 2 шт.
8. Полка средняя - 1 шт.
9. Перегородка – 2 шт.
10. Перекладина - 2 шт.
11. Ось с пластиковым наконечником - 4 шт.
12. Ось с металлическим наконечником - 4 шт.
13. Заглушка перекладки – 4 шт.
14. Замок - 4 шт.
15. Саморез 4.5x13 - 14 шт.
16. Крючок – 8 шт.
17. Винт М5х10 – 2 шт.
18. Гайка М5 – 2 шт.

## ИНСТРУКЦИЯ ПО СБОРКЕ

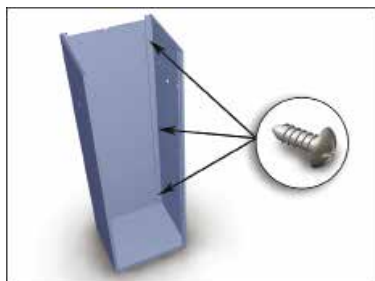
### 1. УСТАНОВКА БОКОВЫХ СТЕНОК

Установить дно на плоскую ровную горизонтальную поверхность. Установить правую боковую стенку, вставив ее в соответствующие пазы в дне. Прикрепить боковую стенку к дну двумя саморезами. Аналогичным образом установить левую боковую стенку.



### 2. УСТАНОВКА ЗАДНЕЙ СТЕНКИ (КРОМЕ ШРМ-12, ШРМ-24, ШРМ-24.О, ШРМ-АК/800, ШРМ-22 У, ШРМ-22/800 У)

Установить заднюю стенку, соединив ее с боковыми стенками с помощью шести саморезов.

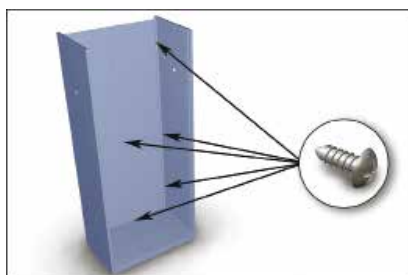
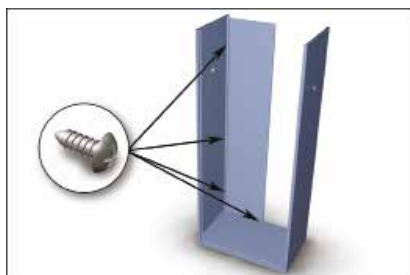


#### 2.1. УСТАНОВКА ЗАДНЕЙ СТЕНКИ ШКАФОВ ШРМ-12, ШРМ-24, ШРМ-24.О

Установить заднюю стенку (так, как это изложено в пункте 2. Настоящей инструкции), но соединив ее с боковыми стенками с помощью четырех саморезов. Для крепления необходимо использовать верхние и нижние отверстия в задней стенке. В средние отверстия саморезы заворачивать не нужно.

#### 2.2. УСТАНОВКА ЗАДНЕЙ СТЕНКИ ШКАФА ШРМ-АК/800

Установить левую заднюю стенку, соединив ее с левой боковой стенкой тремя саморезами и с дном – одним саморезом. Установить правую заднюю стенку, соединив ее с правой боковой стенкой тремя саморезами и с дном – одним саморезом. Соединить задние стенки между собой одним саморезом посередине.

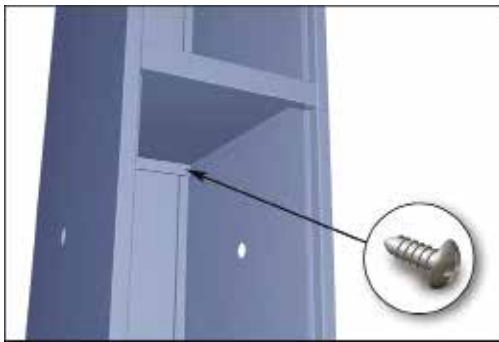


#### 2.3. УСТАНОВКА ЗАДНЕЙ СТЕНКИ ШКАФОВ ШРМ-22 У И ШРМ-22/800 У

Установить задние стенки так, как это изложено в пункте 2.2 настоящей инструкции, с той разницей, что задние стенки друг с другом свинчивать не нужно.

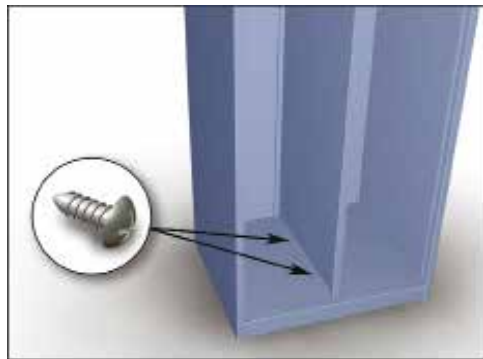
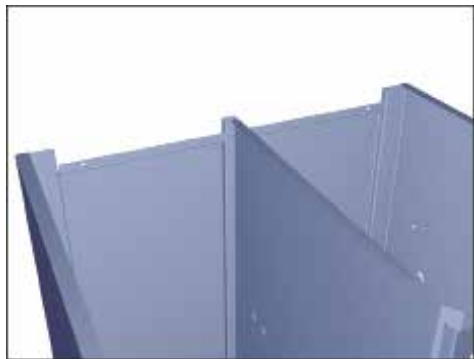
### 3. УСТАНОВКА СРЕДНЕЙ ПОЛКИ (ШРМ-12, ШРМ-24, ШРМ-24.О )

Завести полку внутрь шкафа, и слегка приподняв заднюю часть, вставить ее в соответствующие пазы в боковых стенках. Опустить заднюю часть полки и прикрепить ее к задней стенке с помощью двух саморезов.



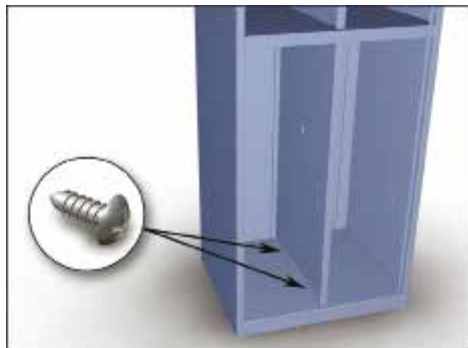
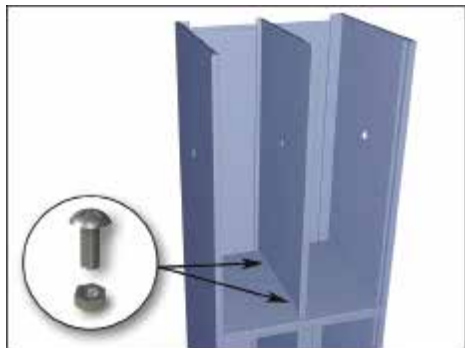
### 4. УСТАНОВКА ПЕРЕГОРОДКИ (КРОМЕ ШРМ-21, ШРМ-24, ШРМ-24.О, ШРМ-АК/800, ШРМ-22 У, ШРМ-22/800 У, ШРМ-АК-У)

Установив перегородку на дно шкафа, вставить ее в соответствующий паз в верхней части задней стенки. Соединить перегородку с дном с помощью двух саморезов.



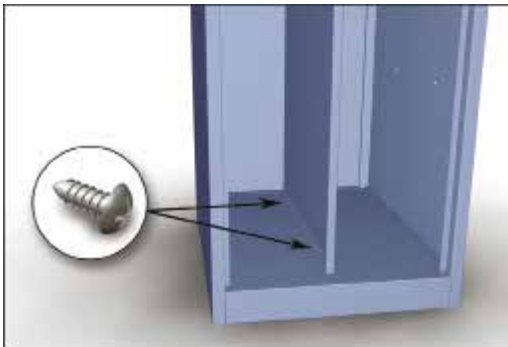
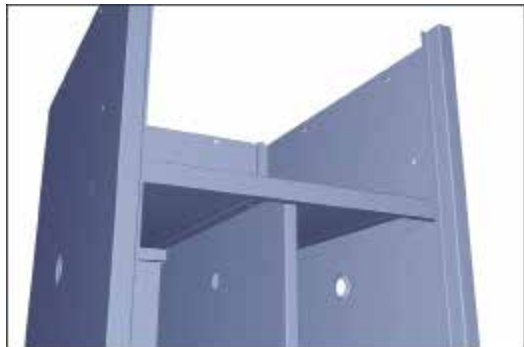
#### 4.1. УСТАНОВКА ПЕРЕГОРОДОК ШКАФОВ ШРМ-24, ШРМ-24.О

Установив верхнюю перегородку на среднюю полку шкафа, вставить ее в соответствующий паз в верхней части задней стенки. Установить нижнюю перегородку на дно шкафа, затем соединить верхнюю перегородку с нижней с помощью двух винтов М5х10 с гайками (сквозь отверстия в полке). Нижнюю перегородку соединить с дном с помощью двух саморезов.



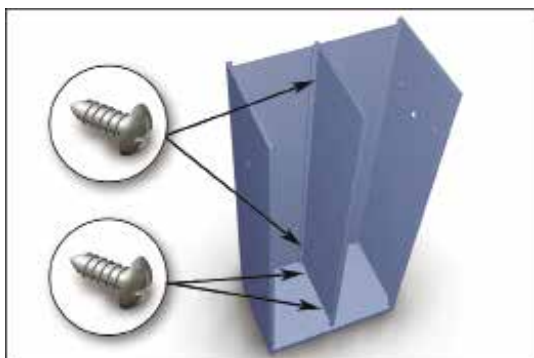
#### 4.2. УСТАНОВКА ПЕРЕГОРОДКИ ШКАФА ШРМ-21

Установить полку, надев ее на соответствующие крючки на боковых стенках. Входная щель фиксирующей полосы на дне полки должна быть направлена вправо. Перегородку завести верхней отбортовкой под фиксирующую полосу полки и задвинуть до защелкивания замков. Соединить перегородку с дном с помощью двух саморезов.



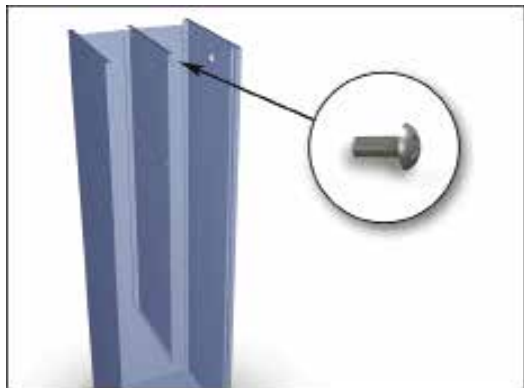
#### 4.3. УСТАНОВКА ПЕРЕГОРОДКИ ШКАФОВ ШРМ-АК/800, ШРМ-22 У, ШРМ-22/800 У

Установив перегородку на дно шкафа, соединить ее с задней стенкой с помощью двух саморезов. Соединить перегородку с дном с помощью двух саморезов.



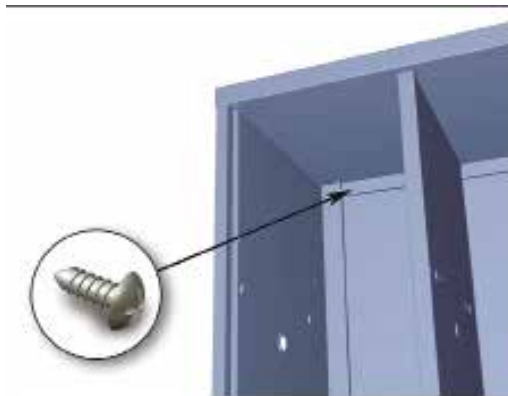
#### 4.4. УСТАНОВКА ПЕРЕГОРОДКИ ШКАФА ШРМ-АК-У

Повесить перегородку соответствующими отверстиями на крючки, расположенные на задней стенке. После установки крыши соединить перегородку с передней частью крыши с помощью винта.



## 5. УСТАНОВКА КРЫШИ

Вставить нижний отгиб в передней части крыши в соответствующие пазы в передней части боковых стенок. Задвинуть крышу назад до упора и опустить заднюю часть. Прикрепить крышу к задней стенке с помощью саморезов.



## 6. УСТАНОВКА ПЕРЕКЛАДИНЫ И КРЮЧКОВ

Установить перекладину, для чего установить заглушку в соответствующее отверстие правой боковой стенки, вставить перекладину в отверстие левой боковой стенки и задвинуть до упора, по мере продвижения надевая на нее крючки (по два в каждой секции). Затем установить заглушку на левую боковую стенку.



## 7. УСТАНОВКА ПОЛОК (КРОМЕ ШКАФОВ ШРМ-22 У, ШРМ-22/800 У, ШРМ-АК-У)

Установить полки, надев их на соответствующие крючки на боковинах стенок (ИЛИ НА ПЕРЕГОРОДКЕ).





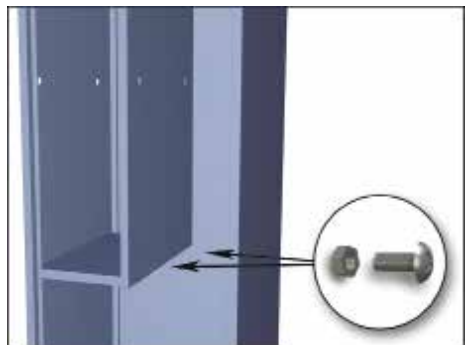
## 7.1 УСТАНОВКА ПОЛОК ШКАФОВ ШРМ-22 У, ШРМ-22/800 У

Установить полки в левом отделении шкафа так, как это описано в пункте 7 настоящей инструкции. Для установки полок в правом отделении шкафа необходимо на нужной высоте вставить кронштейны полок в соответствующие отверстия в задней стенке и передней части боковых стенок, после чего опустить полку на кронштейны.



## 7.2 УСТАНОВКА ПОЛОК ШКАФА ШРМ-АК-У

Установить нижнюю полку, повесив ее с левой стороны на крючки боковой стенки, а с правой стороны – на отгиб перегородки. Прикрепить полку к перегородке с помощью двух винтов с гайками. Оставшиеся полки установить так, как это описано в пункте 7 настоящей инструкции.



## 8. УСТАНОВКА ДВЕРЕЙ (КРОМЕ ШРМ-12, ШРМ-24, ШРМ-24.О)

Вставить оси с пластиковыми наконечниками в соответствующие отверстия в дне. Вставить оси с металлическими наконечниками в соответствующие отверстия крыши. Надеть дверь соответствующим отверстием на ось с пластиковым наконечником. «Утопив» подпружиненный металлический наконечник верхней оси, завести дверь под верхнюю ось и совместить соответствующее отверстие в двери с осью до выщелкивания наконечника.





### 8.1. УСТАНОВКА ДВЕРЕЙ (ШРМ-12, ШРМ-24, ШРМ-24.О)

Установка дверей производится в той же последовательности, как это описано в пункте 8 настоящей инструкции, с той разницей, что оси с пластиковыми наконечниками устанавливаются в верхние и нижние отверстия средней полки, а оси с металлическими наконечниками – в отверстия дна и крышки.

### 9. УСТАНОВКА ЗАМКОВ

Для установки замка снять гайку и шайбу крепления корпуса. Вставить корпус замка в соответствующее отверстие двери и зафиксировать его с помощью гайки с шайбой.



Изделие готово к эксплуатации

ТАК ЖЕ РЕКОМЕНДУЕМ ОЗНАКОМИТЬСЯ С ОСТАЛЬНЫМ ПРЕДЛАГАЕМЫМ АССОРТИМЕНТОМ ЗАВОДА «ПАКС-МЕТАЛЛ»:



ШКАФЫ АРХИВНЫЕ



МЕТАЛЛИЧЕСКИЕ  
СТЕЛЛАЖИ



ШКАФЫ КАРТОТЕЧНЫЕ



СУМОЧНИЦЫ



СЕЙФЫ



ШКАФЫ БУХГАЛТЕРСКИЕ



ШКАФЫ МЕДИЦИНСКИЕ



ВЕРСТАКИ



КЛЮЧНИЦЫ,  
ПОЧТОВЫЕ ЯЩИКИ

БОЛЕЕ ПОДРОБНУЮ ИНФОРМАЦИЯ ВЫ СМОЖЕТЕ НАЙТИ НА НАШЕМ САЙТЕ [PAKSMET.RU](http://PAKSMET.RU)

Дата изготовления: \_\_\_\_\_ Дата продажи: \_\_\_\_\_

Штамп торгующей организации \_\_\_\_\_

Производитель оставляет за собой право вносить изменения, не ухудшающие характеристики изделия без уведомления клиента.